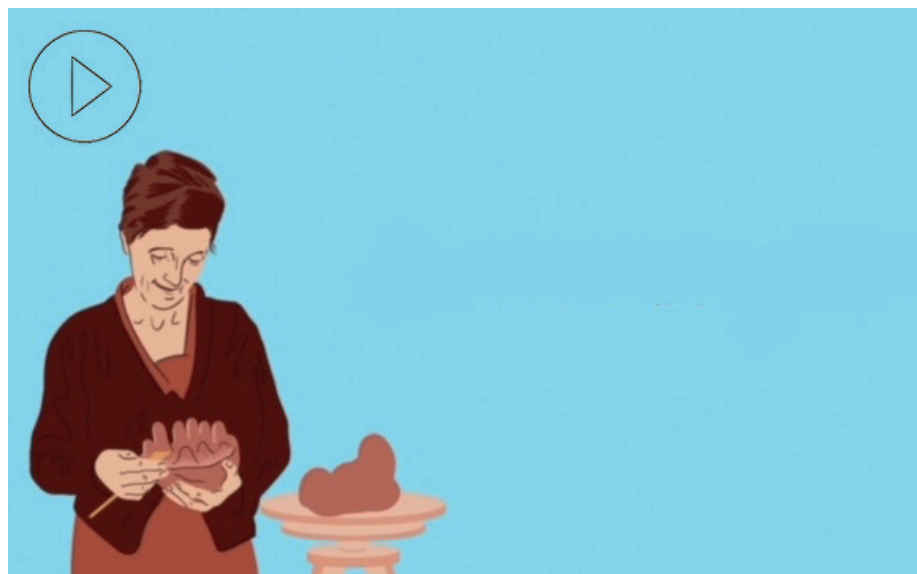


## FICHE PÉDAGOGIQUE LOUISE BOURGEOIS



[Cliquez sur l'image pour accéder à la série animée](#)

Échappant à toute classification, Louise Bourgeois est une immense artiste dont l'œuvre polymorphe rayonne par son caractère unique dans toute l'histoire de l'art. Les divers récits des traumatismes de son enfance et son exil américain ont créé autour d'elle une légende. Celle d'une personnalité charismatique profondément enracinée dans l'autobiographie, dont le caractère et l'humour continuent d'inspirer des générations d'artistes.

### Les mots de l'artiste

*« Si vous ne pouvez vous résoudre à abandonner le passé, alors vous devez le recréer. C'est ce que j'ai toujours fait. »*

*« Tous mes sujets trouvent leur source dans mon enfance. Mon enfance n'a jamais perdu de sa magie, elle n'a jamais perdu de son mystère, ni son drame. »*

*« Pour exprimer les tensions familiales insupportables, il fallait que mon anxiété s'exerce sur des formes que je pouvais changer, détruire et reconstruire. »*

*« Ma sculpture est mon corps, mon corps est ma sculpture. »*

## Fiche d'identité

Louise Joséphine Bourgeois  
1911 (Paris) - 2010 (New York)

Nationalité : Louise Bourgeois est française et obtient la nationalité américaine en 1957.

Époque : artiste du XX<sup>e</sup> et XXI<sup>e</sup> siècle

Médium : elle est reconnue comme sculptrice, mais son travail s'étend aussi vers d'autres pratiques comme la peinture, le dessin, l'installation, l'édition.

## Mots clés

Violence -

Angoisse primitive -

Famille - **Enfance**

(mystérieuse, magique, tragique)

Inconscient -

**Sculpture** -

Installations -

Art autobiographique -

**Tissage** - Araignée -

**Érotisme** - Sexualité -

Psychanalyse -

Zizanie

(chaos familial, relationnel) -

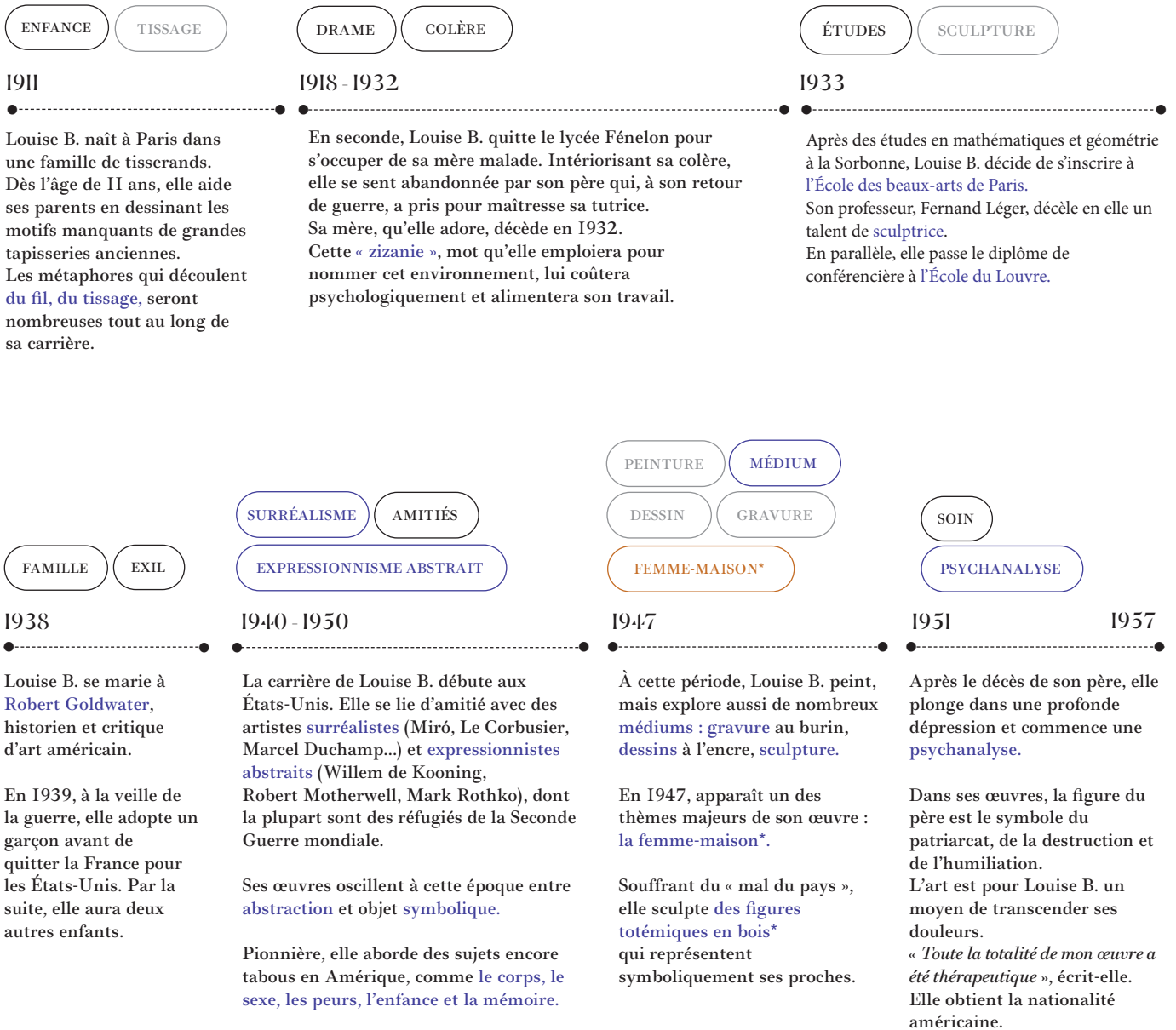
**Maison** -

**Corps** - Mémoire -

**Féminisme**

# BIOGRAPHIE

## DATES & NOTIONS CLÉS



## DÉFINITIONS

**SURREALISME** : mouvement artistique du XX<sup>e</sup> siècle, défini par André Breton (1896-1966) en 1924. Refusant la logique et la morale, les artistes surréalistes utilisent le rêve, l'inconscient et le hasard comme matière première de leurs créations.

**EXPRESSIONNISME ABSTRAIT** : courant artistique du XX<sup>e</sup> siècle regroupant des artistes anti-figuratifs dont les œuvres sont l'expression énergique, forte et violente de leurs sentiments.

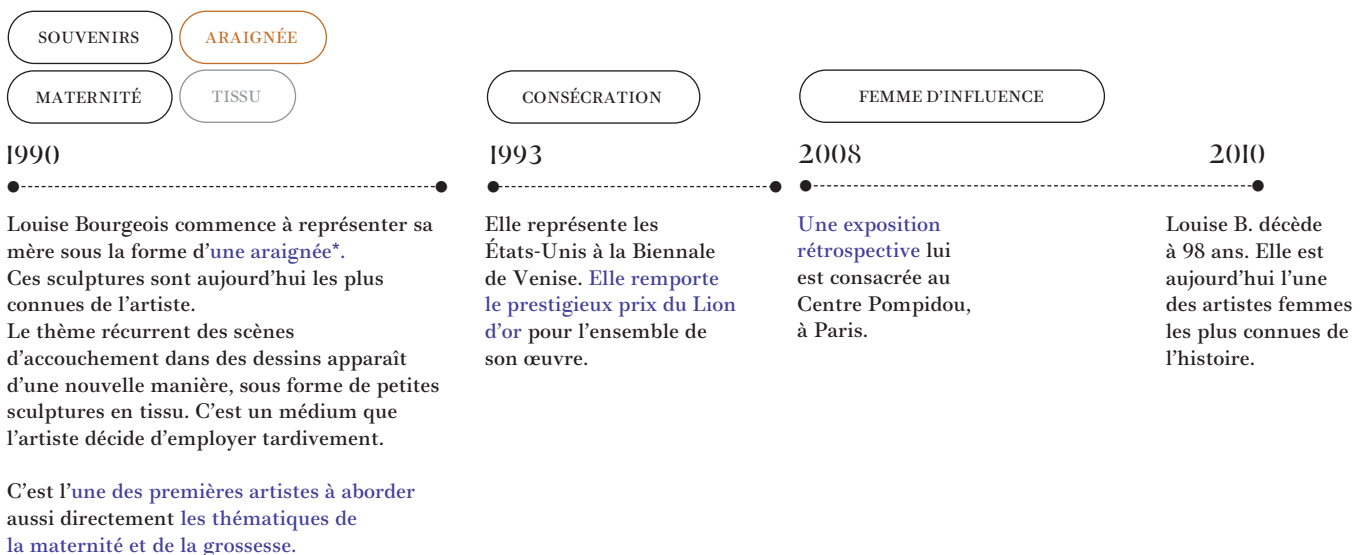
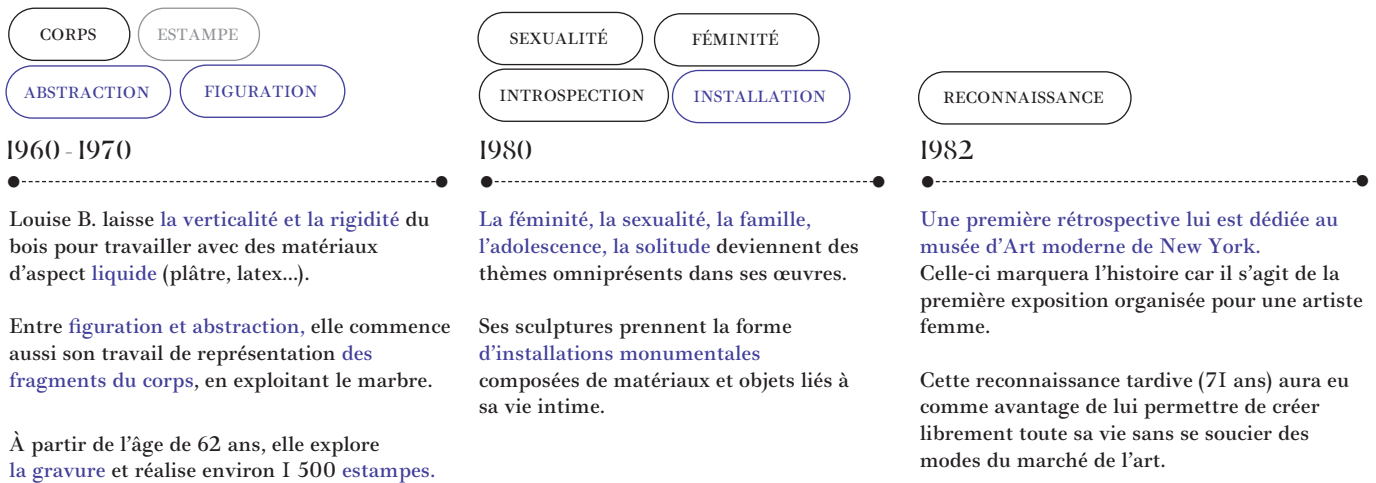
**PSYCHANALYSE** : méthode d'analyse à but thérapeutique, mise au point par Sigmund Freud (1856-1939), fondée sur l'investigation des processus psychiques inconscients des patient-e-s.

**MÉDIUM** : le mot « médium » désigne le moyen de transmission d'un message. En art, on parle de médium pour désigner les matériaux et la technique employée pour créer une œuvre.

\* Œuvres présentées dans la vidéo [PETITES HISTOIRES DE GRANDES ARTISTES](#)

# BIOGRAPHIE

## DATES & NOTIONS CLÉS



## DÉFINITIONS

**FIGURATION :** objet (ou œuvre d'art) représentant un sujet. Dans une peinture figurative, le sujet est reconnaissable grâce à la représentation d'éléments caractéristiques. Ex : l'œuvre *MAMAN* (1999) est figurative car l'araignée est représentée avec ses huit pattes.

**ABSTRACTION :** l'abstraction, en art, est le résultat de formes expressives et non représentatives. Louise Bourgeois joue parfois entre les limites de la figuration et de l'abstraction. Ex : les sculptures totémiques en bois sont abstraites, elles peuvent ressembler à des navettes de métiers à tisser ou à des personnages. Ce qui est exprimé par l'artiste, c'est un sentiment : « la nostalgie ».

**INSTALLATION :** une installation artistique est une œuvre d'art visuel en trois dimensions au sein de laquelle on peut pénétrer. Souvent constituée de plusieurs éléments et médiums, elle enveloppe le spectateur dans un espace imaginaire. L'installation n'est pas liée à un mouvement artistique particulier, mais cette pratique artistique semble émerger dans les années 1960 aux États-Unis.

# ANALYSE D'ŒUVRE

## MAMAN, 1999



Titre de l'œuvre : *MAMAN* Date : 1999  
Nature/technique de l'œuvre : sculpture, installation Matière : acier inoxydable, marbre (bronze) Dimensions : 1 023,6 × 891,5 cm  
Localisation : plusieurs endroits dans le monde  
© Jean Bernard/Leemage © ADAGP, Paris, 2021

« *L'Amie l'araignée, pourquoi l'araignée ? Parce que ma meilleure amie était ma mère et qu'elle était aussi intelligente, patiente, propre et utile, raisonnable, indispensable, qu'une araignée. Elle pouvait se défendre elle-même.* » L. B.

## Contexte historique de création

Cette sculpture est commandée à Louise B. pour l'inauguration de la Tate Modern à Londres en 2000. Elle fut la première artiste à exposer dans la Turbine Hall, un vaste espace d'exposition de plus de 3 300 mètres carrés ! Initialement en prêt à long terme, l'œuvre est acquise par le musée en janvier 2008. Cette version « originale » sera la seule à être constituée d'acier inoxydable. Louise B. en produira de nombreuses autres en bronze, exposées dans les plus grands musées du monde entier (Saint-Petersbourg, Bilbao, Tokyo, Séoul, Doha...). En 2008, le public du Centre Pompidou a pu en découvrir une version étonnante : *Crouching Spider*, 2003 (Araignée accroupie).

## Analyse formelle et symbolique

### • L'importance de l'échelle

Grande et puissante, *MAMAN* surplombe tous les regards avec ses dix mètres de hauteur et de largeur. Seuls points de contact avec le sol, les extrémités des huit pattes de l'araignée témoignent de la grande maîtrise technique de l'artiste. L'immensité du sujet vient en appuyer son importance symbolique.

*Clin d'œil historique* : au Moyen Âge, l'échelle des sculptures avait souvent un but politique : celui de signifier le pouvoir ou l'importance des personnages représentés.

### • Le monstre/l'amie : une figure ambivalente

L'aspect sombre et froid de la matière associé à la finesse sculpturale des formes souligne le caractère menaçant de la sculpture. Cependant, pour Louise B., la figure du monstre est à interpréter au-delà de sa symbolique antique. « Protectrice » ou encore « bénéfique » sont des adjectifs qu'elle utilise pour qualifier ses araignées. Et en effet ! Il n'est pas rare de voir quelques promeneur-ses s'y réfugier les jours d'intempéries, l'œuvre jouant ainsi son rôle de figure maternelle.

*Une œuvre d'art doit-elle être belle ?* Du point de vue de la psychanalyse et de la philosophie, l'ambivalence de cette œuvre « bouleversante et rassurante » est tout à fait exemplaire. Le public est invité à rejouer ses peurs pour pouvoir les transformer. Ce rôle que Louise B. va donner à ses œuvres d'art remet en cause les codes de l'art classique.

### • Le thème de la maternité/le tissage

Les araignées ont fait l'objet de différentes représentations culturelles au cours de l'histoire, mais, pour Louise B., celles-ci ont une symbolique toute particulière : elles représentent la maternité. Il s'agit d'un hommage que l'artiste rend à sa mère tisserande : « L'araignée, c'est celle qui tisse sa maison, c'est celle qui recommence à zéro quand sa toile est détruite, c'est celle qui répare, c'est celle aussi qui protège des moustiques... » Vingt-six œufs en marbre sont situés sous l'abdomen de la sculpture.

*Clin d'œil mythologique / science-fiction et fantasy* : la mythologie, grecque ou romaine, propose de nombreuses métaphores liées au tissage, au soin et à la protection. Les Parques, divinités romaines, filent la destinée des humains. Dans *les Métamorphoses* d'Ovide, Arachné, jeune fille tisserande, fut transformée en araignée par la déesse Athéna. Des années plus tard, la symbolique de l'araignée sera souvent utilisée par les auteur-rices de science-fiction et/ou de fantasy (*Le Seigneur des anneaux*, *Harry Potter*...).

# PISTES PÉDAGOGIQUES CYCLES 2, 3 ET 4

## Cycle 2

MI-FEMME MI-OBJET/LES ANIMAUX  
La représentation humaine et les animaux  
dans les dessins de Louise Bourgeois



Louise Bourgeois, *Femme-maison*,  
1946-1947, peinture.  
© Rafael Lobato © ADAGP, Paris  
2021

## Cycle 3

RÊVE ET MÉTAPHORES  
Les différents médiums et matières utilisés  
par Louise Bourgeois



Louise Bourgeois, *Femme volage*,  
1,8542 m x 0,4572 m x 0,33 m  
© Photo : The Solomon R. Guggenheim Foundation / Art Resource,  
NY, Dist. RMN-Grand Palais / The Solomon R. Guggenheim  
Foundation / Art Resource, NY © The Easton Foundation /  
© ADAGP, Paris

## Pistes pédagogiques/questionnements :

Explorer les notions de réalité et de fiction.

Analyser et exprimer ses émotions : quelles émotions est-ce que je ressens quand je lis ou écoute une histoire imaginaire ?

Louise B. représente des êtres humains sous forme d'animaux : quel animal me représente ou symbolise mes émotions ?

## Pistes d'activités :

• Piste 1 : découvrir des œuvres d'artistes femmes surréalistes :

- La poésie de [Valentine Penrose](#) (1898-1978)
- Les cadavres exquis de [Jacqueline Lamba](#) (1910-1993)
- Les photomontages de [Dora Maar](#) (1907-1997)

Expérimenter en groupe le jeu du cadavre exquis, inventé par les surréalistes en 1925.

Étape 1 : avec des mots

Étape 2 : avec des dessins

Étape 3 : avec du « photocollage » d'animaux. Au préalable, proposer aux enfants de venir avec leurs photos et/ou dessins d'animaux fétiches

• Piste 2 : proposer aux enfants d'écrire une histoire vécue en remplaçant les personnages de cette histoire par des animaux

## Pistes pédagogiques/questionnements :

La révolution des matériaux à l'âge industriel :

Appréhender la diversité des pratiques et des médiums au XX<sup>e</sup> siècle : comment une matière, une technique peut-elle être mise au service d'une idée ?

Explorer les notions de métaphore et de symbole : l'usage du symbole au Moyen Âge, la figure du monstre dans les récits antiques, les figures hybrides dans la mythologie grecque et égyptienne.

Aborder la question du volume en art et proposer un parallèle avec l'atelier d'artiste.

Louise B. a développé son travail en fonction de la place dont elle disposait.

L'araignée géante en bronze a été réalisée quand elle était très connue et qu'elle disposait d'un grand espace de travail et d'exposition. Où un-e artiste travaille-t-il-elle pour réaliser ses œuvres ? Comment l'espace influence-t-il la production ?

## Pistes d'activités :

• Piste 1 : développer le volume et la sculpture à l'aide d'une figure totémique. Au préalable, proposer aux enfants de venir en classe avec des objets familiers.

Étape 1 : présentation des objets (matière, processus de fabrication, lien relationnel ou affectif avec l'objet)

Étape 2 : dessiner l'objet en changeant sa dimension et sa matière. Choisir une matière avec des qualités plastiques opposées à celles d'origine

Étape 3 : réaliser l'objet dessiné en volume, le mettre en scène dans l'espace et imaginer une fonction, une narration autour de lui

• Piste 2 : organiser une sortie scolaire pour partir à la découverte d'un atelier d'artiste.

# PISTES PÉDAGOGIQUES CYCLES 2, 3 ET 4

## Cycle 4

### L'ŒUVRE AUTOBIOGRAPHIQUE

#### La femme artiste et le féminisme



Louise Bourgeois, Brooklyn Museum, Gift of the artist, 1997,  
© The Easton Foundation/ADAGP, Paris, 2021

## Pistes pédagogiques/questionnements :

Explorer la notion d'œuvres autobiographiques.

Définir le mot « patriarcat ». Pensez-vous qu'il y ait autant de femmes artistes que d'hommes artistes ? Pourquoi ? Connaissez-vous des femmes artistes ?

De quelles époques ?

## Pistes d'activités :

• Piste 1 : développer un travail personnel à partir de son propre vécu. Expérimenter les médiums.

Étape 1 : proposer aux élèves de choisir l'œuvre d'un-e artiste qui utilise des événements de sa vie pour créer ses œuvres et de présenter, d'argumenter son choix sous la forme d'un petit exposé

Étape 2 : à partir d'un événement, d'une histoire personnelle, d'un souvenir marquant (drôle, triste, agréable...), proposer aux élèves de créer une œuvre. Elle peut être écrite, dessinée, chantée, récitée, photographiée. Demander aux élèves d'argumenter leurs choix de médium

• Piste 2 : proposer un cycle cinéma et documentaires autour des femmes artistes.

## RESSOURCES

### CYCLE 2

#### • Web :

- Projet musical slam de Louise Bourgeois édité en CD, sur une idée de Brigitte Cormand ; musique de Ramuntcho Matta et texte de Louise Bourgeois.

#### • Livres dans les programmes du cycle 2 :

- *La Ménagerie de Tristan et autres poèmes*, Robert Desnos, Gallimard Jeunesse, 2014  
- *Chanson de l'hippocampe et autres poèmes*, Aimé Césaire, Gallimard Jeunesse, 2017

#### • Autres livres :

- *Louise Bourgeois*, María Isabel Sánchez Vegara, illustrations Helena Perez Garcia, Kimane, 2020  
- *Une berceuse en chiffons. La vie tissée de Louise Bourgeois*, Amy Novesky, illustrations Isabelle Arsenault, La Pastèque, 2016  
- *Dora Maar*, sous la direction de Karolina Ziebinska-Lewandowska, Damarice Amao et Amanda Maddox, Éditions Centre Pompidou, 2019  
- *Jacqueline Lamba*, Alba Romano Pace, Gallimard, 2010  
- *Valentine Penrose, Écrits d'une femme surréaliste*, Joëlle Losfeld, 2001

#### Jeu :

- *Mon générateur de cadavres exquis*, François Kerlo, Éditions Prisma, 2015

### CYCLE 3

#### • Livres dans les programmes du cycle 3 :

- *Les Artistes et le Monde*, Pierre-François Dupont-Beurier et Brigitte Labbé, Milan, 2020  
- *Femmes libres de la mythologie*, Anne Lanoë, illustrations Alice Dussoutour, Fleurus, 2020

#### • Autres livres :

- *L'Art pas bête*, Pauline Pons et Pascal Lemaître, Bayard, 2020  
- *Dans l'atelier des artistes*, Camille Gautier, Actes Sud, 2019  
- *Animal totem*, Agnès Domergue, illustrations Clémence Pollet, Hongfei, 2018

### CATALOGUES

- *Louise Bourgeois*, Flammarion, 2006  
- *Louise Bourgeois*, Phaidon, 2004  
- *Louise Bourgeois. Sculptures, environnements, dessins, 1938-1995*, sous la direction de Suzanne Pagé et Béatrice Parent, musée d'Art moderne de la Ville de Paris/La Tempête, 1995  
- *Louise Bourgeois. Dessins, pensées-plumes*, Marie-Laure Bernadac, Éditions Centre Pompidou, 1995  
- *Louise Bourgeois*, sous la direction de Marie-Laure Bernadac et Jonas Storsve, Tate Modern/musée national d'Art moderne, Éditions Centre Pompidou, 2008

### CYCLE 4

#### • Films :

- *Séraphine* de Martin Provost, 2008, 125 min (pour les élèves de troisième)  
- *Frida* de Julie Taymor, 2002, 123 min (pour les élèves de troisième)  
- *L'Araignée, la maîtresse et la mandarine*, documentaire sur Louise Bourgeois d'Amei Wallach et Marion Cajori, 2009, 99 min  
- *Spiderwoman* de Jill Nicholls, 2007, 60 min  
- *Louise Bourgeois* de Camille Guichard, 2013, 52 min

#### • Livres dans les programmes du cycle 4 :

- *Après la vague*, Oriane Charpentier, Gallimard Jeunesse, 2017  
- *La Mémoire trouée*, Élisabeth Combres, Gallimard Jeunesse, 2019

#### • Autres livres :

- *Femmes. 40 combattantes pour l'égalité*, Isabelle Motrot, illustrations Véronique Joffre, Gallimard Jeunesse, 2018  
- *Histoires du soir pour filles rebelles. 100 destins de femmes extraordinaires*, Elena Favilli et Francesca Cavallo, Les Arènes, 2017  
- *Calme-toi, Lison*, Jean Frémon, P.O.L, 2016  
- *Louise, sauvez-moi ! Conversations avec Louise Bourgeois*, Mâkhi Xenakis, Actes Sud, 2018